

ІНСТРУКЦІЯ З ЕКСПЛУАТАЦІЇ КОНДИЦІОНЕР ПОВІТРЯ

Перед використанням виробу уважно прочитайте даний посібник та збережіть його для звернень у майбутньому.

Устаткування відповідає вимогам технічного регламенту щодо обмеженого використання небезпечних речовин в електричному і електронному обладнанні



AЮ64



KZ.7500561



001



003

ЗМІСТ

Заходи безпеки.....3

Перед початком
використання.....5

Інструкції по
користуванню.....6

Пульт дистанційного
керування6

Функції пульта
дистанційного керування ..7

Технічне обслуговування і
ремонт12

Внутрішній блок12

Зовнішній блок.....12

Поради по
користуванню.....13

Виявлення й усунення
несправностей14



ДЛЯ ЗАМІТОК

Запишіть номер моделі й серійний номер тут:

Модель №

Серійний №

Їх можна знайти на шильдику на бічній панелі кожного блоку.

Торговельний агент/Продавець

Дата покупки

■ Прикріпіть до цієї сторінки товарний чек для підтвердження дати покупки і для забезпечення гарантійного обслуговування.



ПРОЧИТАЙТЕ ДАНУ ІНСТРУКЦІЮ

У інструкції міститься багато корисних порад про те, як правильно використовувати кондиціонер і проводити його технічне обслуговування. Нескладні профілактичні міри допоможуть вам заощадити час і гроші протягом усього періоду експлуатації кондиціонера.

У таблиці по виявленню й усуненню несправностей приводяться відповіді на питання щодо загальних несправностей. Якщо ви заздалегідь ознайомитеся із таблицею «Поради по виявленню й усуненню несправностей», вам, можливо, не знадобиться звертатися в сервісний центр.



ЗАПОБІЖНІ ЗАХОДИ

- Ремонт або технічне обслуговування даного пристрою може здійснювати тільки кваліфікований технічний персонал.
- Монтаж даного пристрою повинен здійснюватися сертифікованим установником.
- Кондиціонер не повинен використовуватися дітьми й особами з обмеженими фізичними можливостями без нагляду.
- Не дозволяйте дітям грати з кондиціонером.
- Заміна силового кабелю повинна здійснюватися кваліфікованим фахівцем з використанням запасних частин виробника.
- Монтажні роботи повинні виконуватися згідно з національними правилами установки електроустановки тільки кваліфікованим і сертифікованим персоналом.



Заходи безпеки

Для запобігання травмам і ушкодженню майна необхідно дотримуватися наступних інструкцій.

- Неправильна експлуатація в результаті недотримання інструкцій приведе до травм або ушкоджень. Ступені тяжкості травм/ушкоджень класифіковані наступним чином.

ПОПЕРЕДЖЕННЯ

Цей символ вказує на небезпеку смертельної або тяжкої травми.

ОБЕРЕЖНО

Цей символ вказує на небезпеку травми або ушкоджень майна.

- Значення символів, що використовуються у даній інструкції, наведені нижче.



В жодному разі не робіть.



Дотримуйтеся інструкцій.

ПОПЕРЕДЖЕННЯ

Надійно вставляйте вилку шнура живлення у розетку.

- У протилежному випадку виникає небезпека ураження електричним струмом або пожежі через утворення тепла або коротке замикання.

Не вимикайте/вмикайте пристрій вийманням/вставлянням вилки в розетку мережі живлення.

- Небезпека ураження електричним струмом або пожежі через утворення тепла.

Не користуйтеся ушкодженим або не передбаченим технічними умовами шнуром живлення.

- Небезпека ураження електричним струмом або пожежі.
- При ушкодженні шнура живлення, з метою уникнення небезпеки його необхідно замінити, звернувшись до виробника, його сервісного представника або спеціаліста з відповідною кваліфікацією. (Додаток Y)

Не подовжуйте шнур живлення й не підключайте кондиціонер до однієї розетки з іншими пристроями.

- Небезпека ураження електричним струмом або пожежі через утворення тепла.

Не експлуатуйте пристрій вологими руками або у вологому середовищі.

- Небезпека ураження електричним струмом.

Не допускайте впливу потоку повітря на людей.

- Це може заподіяти шкоду здоров'ю.

Користуйтеся тільки заземленим пристроєм.

- Відсутність заземлення може привести до ураження електричним струмом.

Не допускайте потрапляння води в електричні компоненти.

- Це може привести до виходу пристрою із ладу або до ураження електричним струмом.

Завжди встановлюйте автоматичний вимикач, що спрацює у випадку витoku газу, й індивідуальну розподільну панель.

- Відсутність вказаних компонентів може привести до ураження електричним струмом або пожежі.

Якщо під час роботи пристрою з'являються незвичні звуки, запахи або дим, негайно вийміть із розетки шнур живлення.

- Небезпека ураження електричним струмом або пожежі.

Не підключайте пристрій до несправної або ненадійно закріпленої розетки.

- Небезпека ураження електричним струмом або пожежі.

Не відкривайте ґрати вхідного отвору під час роботи.

- Небезпека ураження електричним струмом.

У випадку витоку газу гарно перевірте приміщення перед увімкненням кондиціонера.

Не розбирайте й не змінюйте конструкцію пристрою на свій розсуд.

- У протилежному випадку виникає небезпека вибуху і пожежі.
- Це може привести до виходу пристрою із ладу або до ураження електричним струмом.

ОБЕРЕЖНО

При знятті повітряного фільтра не доторкайтеся до металевих частин пристрою.

- Гострі краї можуть вас травмувати.

Не мийте кондиціонер водою.

- Вода може потрапити всередину пристрою і порушити ізоляцію, що становить небезпеку ураження електричним струмом.

При одночасному використанні із каміном та т.п. гарно провітрюйте приміщення.

- Може виникнути нестача кисню.

При чищенні пристрою спочатку переконайтеся, що живлення і автоматичний вимикач вимкнені.

- Оскільки під час роботи вентилятор обертається із великою швидкістю, він може травмувати вас.

Не розташовуйте домашні рослини або тварин під прямим потоком повітря.

- Це може завдати шкоди тварині або рослині.

Не використовуйте пристрій в особливих цілях, наприклад, для обігріву тварин або рослин, для підтримки точної температури, або для зберігання творів мистецтва.

- Це може завдати шкоди рослинам і тваринам, а також до псування майна.

Під час бурі або урагану зачиніть вікно і вимкніть пристрій.

- Користування пристроєм із відкритими вікнами може привести до підвищення вологості у приміщенні й до псування меблів.

При відключенні пристрою від розетки тримайтеся за вилку шнура живлення.

- У протилежному випадку виникає небезпека ураження електричним струмом або uszkodження пристрою.

Якщо експлуатація пристрою не планується протягом тривалого часу, відключіть живлення.

- У протилежному випадку виникає небезпека виходу пристрою із ладу або пожежі.

Не блокуйте впускний і випускний отвори.

- Небезпека виходу пристрою із ладу.

Перевіряйте консоль зовнішнього блоку на пошкодження внаслідок старіння.

- Не замінена своєчасно консоль становить небезпеку виходу пристрою із ладу через падіння.

Надійно фіксуйте фільтри, чистіть їх не рідше одного разу у два тижні.

- Робота з неправильно встановленими або забрудненими фільтрами може привести до виходу пристрою із ладу.

Для чищення використовуйте м'яку тканину. Не використовуйте агресивні мийні засоби, розчинники тощо

- Може бути пошкоджений зовнішній вигляд пристрою через зміну кольору або подряпини на поверхні.

Не розташовуйте на шнури живлення жодних предметів й слідкуйте за тим, щоб він не був ніде притиснутий.

- Небезпека ураження електричним струмом або пожежі.

Не пийте воду, яка витікає з пристрою.

- Ця вода забруднена і може завдати шкоду вашому здоров'ю.

Будьте обережні під час розпакування і монтажу. Гострі краї можуть вас травмувати.

Якщо у пристрій потрапила вода, вимкніть живлення пристрою вимикачем на головному блоці. Вийміть вилку шнура живлення із розетки і зверніться до сервісного центру.

При потрапленні рідини з батарейок до рота, ретельно почистіть зуби й ротову порожнину і зверніться до лікаря. Не користуйтеся пультом дистанційного керування, якщо батарейки протекли.

- Хімічні речовини, що використовуються у батарейках, можуть викликати опіки й завдати іншої шкоди вашому здоров'ю.

Перед початком користування

Підготовка до роботи

1. Зверніться до професійного установника для проведення монтажних робіт.
2. Належним чином підключіть шнур живлення до електромережі.
3. Користуйтеся індивідуальною лінією.
4. Не користуйтеся подовжувачами.
5. Не вмикайте/вимикайте живлення вставлянням/вийманням вилки із розетки мережі живлення.
6. У випадку ушкодження шнура/вилки живлення, їх можна замінити лише на компоненти, дозволені виробником.

Користування

1. Перебування під прямим потоком повітря протягом тривалого часу може бути шкідливим для вашого здоров'я. Не допускайте перебування людей, тварин і рослин під прямим потоком повітря протягом тривалого часу.
2. Оскільки існує можливість утворення нестачі кисню, провітрюйте приміщення при використанні пристрою разом із каміном або іншими нагрівальними засобами.
3. Не використовуйте кондиціонер у непередбачених цілях, як-то зберігання точних приладів, харчових продуктів, творів мистецтва, а також для догляду за домашніми тваринами і рослинами, оскільки це може завдати шкоди.

Чищення і догляд

1. Не торкайтеся металевих компонентів пристрою під час зняття фільтрів. Доторкання до гострих металевих країв може стати причиною травми.
2. Не користуйтеся водою для чищення внутрішніх компонентів кондиціонера. Вода, потрапивши всередину, може порушити ізоляцію, внаслідок чого може статися ураження електричним струмом.
3. При чищенні пристрою спочатку переконайтеся, що живлення і автоматичний вимикач вимкнені. Вентилятор під час роботи обертається з дуже великою швидкістю. Випадкове увімкнення живлення під час чищення внутрішніх компонентів пристрою може стати причиною травми.

Ремонт

З питань ремонту і технічного обслуговування звертайтеся до офіційного сервісного представника.

Позначки, що використовуються у даній Інструкції



Даний символ попереджає про небезпеку ураження електричним струмом.



Даний символ попереджає про небезпеки, які можуть завдати шкоди кондиціонеру.

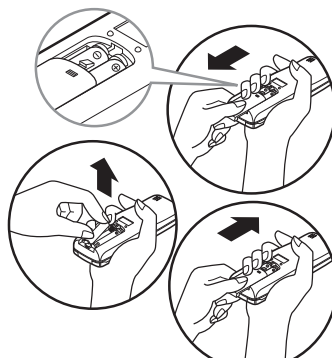
ПРИМІТКА

Даний символ указує на особливі примітки.

Інструкції по користуванню

Пульт дистанційного керування

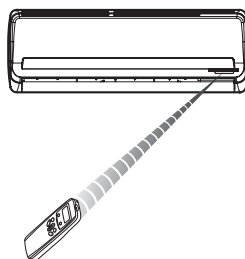
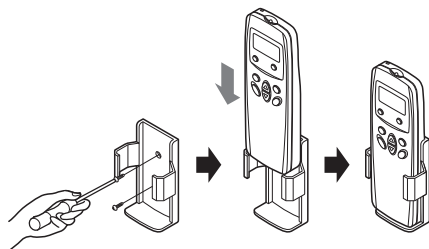
- 1** Зніміть кришку відсіку для елементів живлення, висунувши її в напрямку стрілки.
- 2** Вставте нові елементи живлення, дотримуючись полярності (+) і (-).
- 3** Встановіть кришку на місце.



ПРИМІТКА Встановіть дві батарейки AAA(1,5 Вольт). Не користуйтеся акумуляторами.

Зберігання пульта дистанційного керування

- Пульт дистанційного керування можна зберігати у тримачі, який кріпиться на стіну.
- Для керування пристроєм наведіть пульт дистанційного керування на приймач сигналу.

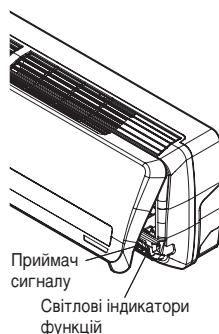


Приймач сигналу

Приймає сигнали від пульта дистанційного керування.
(Звукове сповіщення прийому сигналу : два коротких або один довгий звуковий сигнал.)

Світлові індикатори функцій

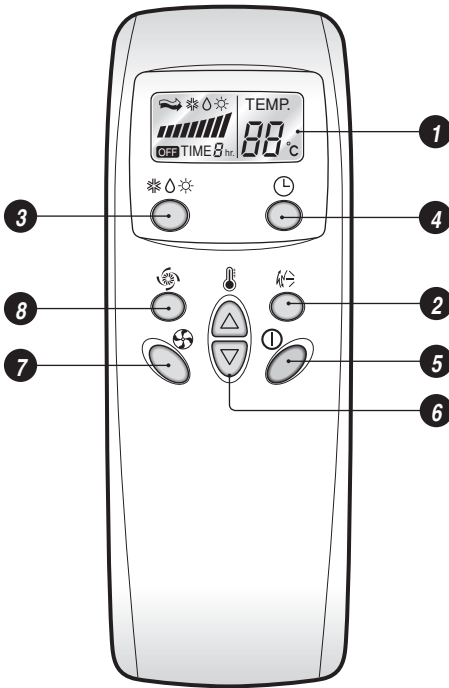
- ① On/Off : Загоряється під час роботи пристрою.
- *
∅ Розморожування : Загоряється під час роботи в режимі розморожування або під час роботи в режимі *теплого запуску (Моделі з тепловим насосом).
- OUT DOOR Робота зовнішнього блоку : Загоряється під час роботи зовнішнього блоку. (Моделі тільки з режимом охолодження)



*Режим теплового запуску: Припиняє роботу вентилятора внутрішнього блоку в режимі нагрівання для запобігання подачі холодного повітря з пристрою.

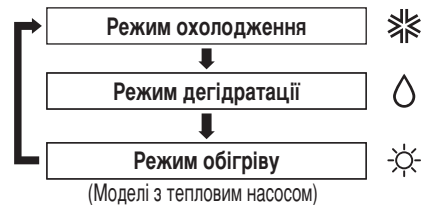
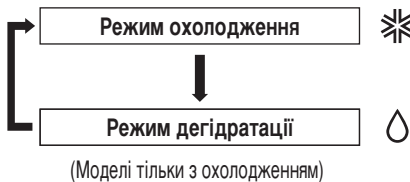
Функції пульту дистанційного керування

З пульту дистанційного керування на систему поступають керуючі сигнали.



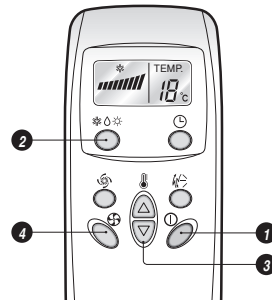
- 1 ФУНКЦІОНАЛЬНИЙ ДИСПЛЕЙ**
 - Відображає режими роботи.
- 2 КНОПКА АКТИВАЦІЇ РЕЖИМУ CHAOS SWING**
 - Використовується для зупинки або увімкнення руху жалюзі й установки бажаного напрямку потоку повітря вгору/вниз.
- 3 КНОПКА ВИБОРУ РЕЖИМУ РОБОТИ**
 - Використовується для вибору режиму роботи.
- 4 КНОПКА ВИМКНЕННЯ ЗА ТАЙМЕРОМ**
 - Використовується для установки часу припинення роботи.
- 5 КНОПКА ВМИКАННЯ/ВИМКНЕННЯ**
 - Робота пристрою починається при натисканні цієї кнопки і припиняється при її повторному натисканні.
- 6 КНОПКИ УСТАНОВКИ ТЕМПЕРАТУРИ В ПРИМІЩЕННІ**
- 7 КНОПКА ВИБОРУ ШВИДКОСТІ ОБЕРТАННЯ ВЕНТИЛЯТОРА ВНУТРІШНЬОГО БЛОКУ**
- 8 КНОПКА АКТИВАЦІЇ РЕЖИМУ ШВИДКОГО ОХОЛОДЖЕННЯ**
 - Використовується для вмикання або вимкнення режиму швидкого охолодження. (Установлює дуже високу швидкість обертання вентилятора в режимі охолодження).

(1) Режим роботи



(2) Послідовність дій

- 1 Кнопка вмикання/вимкнення**
- 2 Кнопка вибору режиму роботи**
- 3 Кнопки установки температури в приміщенні**
- 4 Кнопка вибору швидкості обертання вентилятора внутрішнього блоку**





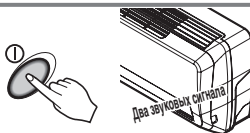
Режим охолодження



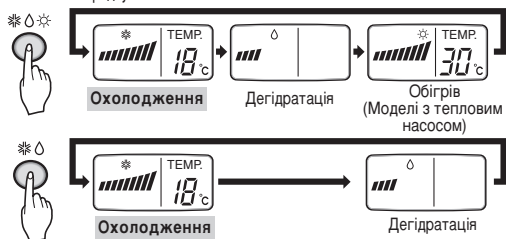
Режим дегідратації

Даний режим призначений для дегідратації без переохолодження.

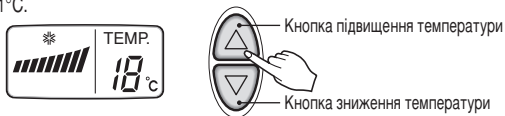
- 1** Натисніть кнопку Вмикання/Вимикання.



- 2** Виберіть режим охолодження. Натисніть кнопку вибору режиму роботи. При кожному натисканні кнопки режими роботи перемикаються у наведеному нижче порядку.



- 3** Задайте значення температури нижче за температуру в приміщенні.
 • Температуру можна задавати в діапазоні 18°C ~ 30°C з інтервалом 1°C.



- 4** Установіть швидкість обертання вентилятора.

- Виберіть одну із чотирьох швидкостей вентилятора: низьку, середню, високу, або режим CHAOS.
- При кожному натисканні кнопки швидкість обертання вентилятора міняється.
- Режим високої швидкості відображається на дисплеї.



Природний бриз у режимі CHAOS

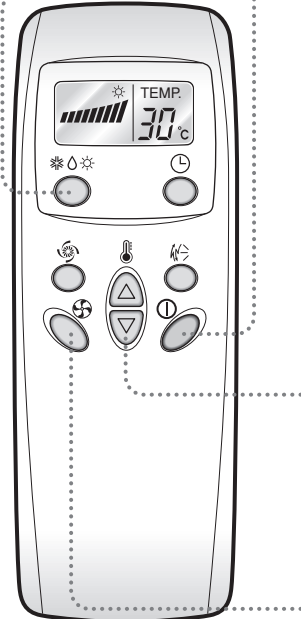
- Для більшого відчуття свіжості, ніж при інших режимах роботи вентилятора, натисканням кнопки вибору швидкості обертання вентилятора ВНУТРІШНЬОГО БЛОКУ виберіть режим CHAOS. У даному режимі повітряний потік нагадує легкий вітер, що забезпечується автоматичною зміною швидкості вентилятора по програмі роботи CHAOS.

Під час роботи в режимі дегідратації:

- При виборі режиму дегідратації за допомогою кнопки вибору режиму роботи пристрій починає працювати в режимі зниження рівня вологості в повітрі. Пристрій автоматично виставляє оптимальні рівні температури в приміщенні й обсягу потоку повітря, що забезпечує зниження вологості в приміщенні з урахуванням поточної температури. Однак у цьому випадку значення температури не відображається на дисплеї пульта дистанційного керування; даний режим не дозволяє регулювати температуру в приміщенні.
- При роботі в режимі дегідратації потік повітря автоматично встановлюється відповідно до алгоритму оптимізації, що реагує на температуру в приміщенні, тому умови в приміщенні залишаються здоровими й комфортними навіть при підвищеній відносній вологості.



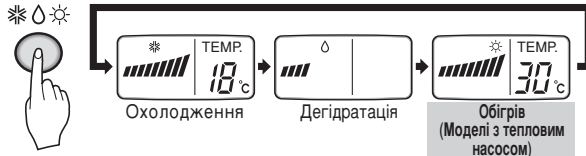
Режим обігріву (Моделі з тепловим насосом)



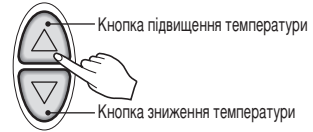
- 1** Натисніть кнопку Вмикання/Вимикання. Пристрій подасть звуковий сигнал.



- 2** Для вибору Режиму обігріву натисніть кнопку вибору режиму роботи. При кожному натисканні кнопки режими роботи перемикаються у наведеному нижче порядку.



- 3** Задайте значення температури вище за температуру в приміщенні. Температуру можна задавати в діапазоні 16°C~30°C з інтервалом 1°C.

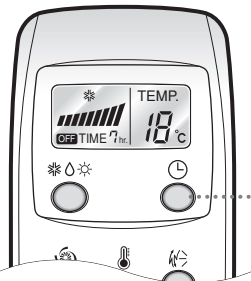


- 4** Установіть швидкість обертання вентилятора із закритою кришкою пульта дистанційного керування. Виберіть одну із чотирьох швидкостей вентилятора: низьку, середню, високу, або режим SNAOS. При кожному натисканні кнопки швидкість обертання вентилятора міняється.

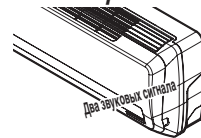
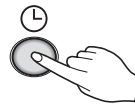


Установка таймера

УСТАНОВКА ЧАСУ ВИМКНЕННЯ ЗА ТАЙМЕРОМ



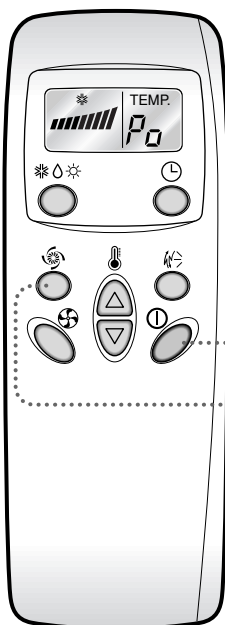
Натисніть кнопку вимкнення за таймером.



1. Натисніть кнопку вимкнення за таймером.
2. На корпусі кондиціонера повинен загорітися індикатор OFF Time.
3. Час спрацьовування таймера програмується в діапазоні від 1 до 7 годин з інтервалом 1 година. При кожному натисканні кнопки вимкнення за таймером час спрацьовування змінюється на 1 годину.



Режим швидкого охолодження



- 1** Натисніть кнопку Вмикання/Вимикання. Пристрій подасть звуковий сигнал.



- 2** Натисніть КНОПКУ АКТИВАЦІЇ РЕЖИМУ ШВИДКОГО ОХОЛОДЖЕННЯ. Пристрій буде працювати у режимі охолодження з дуже високою швидкістю обертання вентилятора протягом 30 хвилин.



- 3** Для виходу із режиму ШВИДКОГО ОХОЛОДЖЕННЯ повторно натисніть КНОПКУ АКТИВАЦІЇ РЕЖИМУ ШВИДКОГО ОХОЛОДЖЕННЯ, кнопку вибору швидкості обертання вентилятора, або кнопку установки температури у приміщенні, після чого пристрій перейде у режим охолодження із високою швидкістю обертання вентилятора.



ПРИМІТКА

- ❑ При активації функції ШВИДКОГО ОХОЛОДЖЕННЯ кондиціонер працює в режимі охолодження з дуже високою швидкістю обертання вентилятора й автоматично встановленим на 30 хвилин значенням температури 18аС. Функція швидкого охолодження особливо корисна для швидкого охолодження повітря в приміщенні в жаркий літній час.

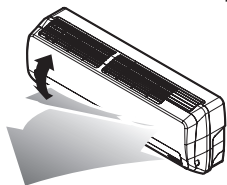
У моделях із тепловим насосом функція ШВИДКОГО ОХОЛОДЖЕННЯ відсутня.

- ❑ Для повернення із режиму ШВИДКОГО ОХОЛОДЖЕННЯ до нормального режиму охолодження, натисніть кнопку вибору режиму роботи, кнопку установки температури або швидкості повітряного потоку, або повторно натисніть КНОПКУ ШВИДКОГО ОХОЛОДЖЕННЯ.



Регулювання напрямку вертикального потоку повітря

Повітряний потік вгору/вниз (вертикальний повітряний потік) може регулюватися за допомогою пульта дистанційного керування.



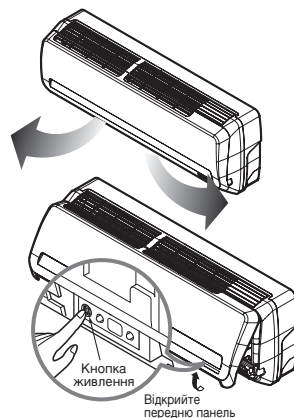
1. Увімкніть пристрій натисканням кнопки Вмикання/Вимикання.
2. Натисніть кнопку Chaos Swing, кут розкриття горизонтальних жалюзі буде змінюватися автоматично. Щоб зафіксувати горизонтальні жалюзі під потрібним кутом, повторно натисніть кнопку Chaos Swing.

ПРИМІТКА

- Натискання КНОПКИ CHAOS SWING автоматично змінює напрямок горизонтального потоку повітря завдяки алгоритму хаотичного руху повітря, що рівномірно розподіляє повітряні потоки в межах приміщення. Цей же алгоритм забезпечує ефект легкого вітру, що підсилює відчуття комфорту на рівні шкірних рецепторів.
- Зміна напрямку потоків повітря вгору/вниз здійснюється за допомогою пульта дистанційного керування. Регулювання кута жалюзі вертикального потоку повітря вручну може привести до ушкодження механізму жалюзі.
- При відключенні пристрою жалюзі подачі повітря вгору/вниз закриваються.

Регулювання напрямку горизонтального потоку повітря

Горизонтальний повітряний потік регулюється пересуванням вертикальних жалюзі вручну.



Примусовий режим

Цей режим застосовується для увімкнення пристрою, коли скористатися пультом дистанційного керування неможливо. Пристрій почне роботу після натискання кнопки живлення. Щоб вимкнути пристрій, натисніть цю кнопку ще раз.

Режим роботи	Моделі з охолодженням	Моделі з тепловим насосом				
		Темп. в приміщенні $\geq 24^{\circ}\text{C}$	$21^{\circ}\text{C} \leq$ Темп. в приміщенні $< 24^{\circ}\text{C}$	Темп. в приміщенні $< 21^{\circ}\text{C}$		
Швидкість обертання внутрішнього вентилятора	Висока	Охолодження	Висока	Висока	Висока	Висока
Задана температура	22°C	22°C	23°C	23°C	24°C	24°C

Тестовий режим

У ТЕСТОВОМУ РЕЖИМІ кондиціонер протягом 18 хвилин працює в режимі охолодження з максимальною швидкістю обертання вентилятора незалежно від температури приміщення, після чого зупиняється.

Якщо під час тестування кондиціонер одержує команду з пульта дистанційного керування, він переходить у режим виконання команди.

Якщо ви хочете виконати функцію тестування, відкрийте передню панель й натисніть і утримуйте кнопку живлення протягом приблизно 3 секунд.

Щоб зупинити функцію тестування, натисніть цю кнопку ще раз.

Технічне обслуговування й ремонт

ОБЕРЕЖНО: Перед виконанням будь-якого виду технічного обслуговування відключіть пристрій від мережі живлення.

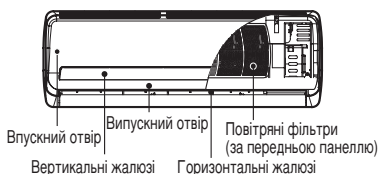
Внутрішній блок

Грати, Корпус і Пульт дистанційного керування

- ❑ Вимкніть кондиціонер перед чищенням. Чистіть м'якою сухою тканиною. Не використовуйте вибільніки чи абразивні матеріали.

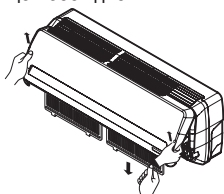
ПРИМІТКА

Перед чищенням внутрішнього блоку необхідно відключити живлення.



Повітряні фільтри

Повітряні фільтри за передніми ґратами повинні перевірятися й чиститися раз у два тижні або частіше, якщо необхідно.



- ❑ Ніколи не використовуйте нижченаведене:

- Воду, температура якої вища 40°C. Може викликати деформацію й зміну кольору елементів кондиціонера.
- Розчинники. Можуть викликати ушкодження поверхні корпусу кондиціонера.



Щоб виняти фільтр, відкрийте передню панель і злегка потягніть язичок фільтра.

Прочистіть фільтр пилососом або промийте теплою мильною водою.

- Якщо бруд видаляється важко, змийте його теплою водою з додаванням мийного засобу.
- При митті гарячою водою (більше 40°C), фільтр може деформуватися.

Після миття висушіть фільтр в тіні.

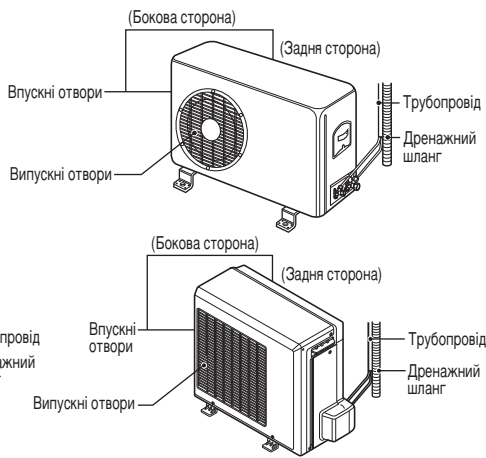
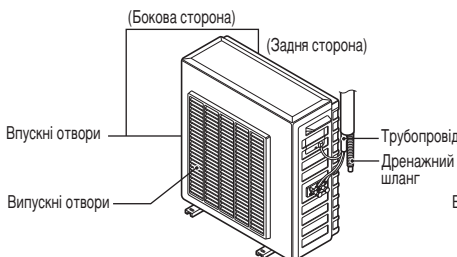
Установіть повітряний фільтр на місце.

Зовнішній блок

Необхідно регулярно перевіряти теплообмінник і отвори на передній панелі зовнішнього блоку. Якщо теплообмінник і передня панель забиваються брудом або сажею, їх потрібно очистити парою, звернувшись у відповідну службу.

ПРИМІТКА

Брудний або забитий теплообмінник знижує ефективність роботи системи й приводить до збільшення експлуатаційних витрат.



Якщо експлуатація кондиціонера не планується протягом тривалого часу

Якщо експлуатація кондиціонера не планується протягом тривалого часу.

- 1 Вийміть шнур живлення з розетки і відключіть автоматичний вимикач.

⚠ ОБЕРЕЖНО

Якщо експлуатація кондиціонера не планується протягом тривалого часу, відключіть автоматичний вимикач.

Може накопичитися бруд, який може стати причиною пожежі.

- 2 Вийміть батарейки із пульта дистанційного керування.

При поверненні до користування кондиціонером.

- 1 Очистіть повітряний фільтр і встановіть його у внутрішній блок.
(Процедуру чищення фільтрів див. на стор. 12.)

- 2 Перевірте, чи не заблоковані впускні і випускні отвори на внутрішньому і зовнішньому блоках.

Поради по користуванню

Не переохолоджуйте приміщення.

Це шкідливо для здоров'я й приводить до надмірного споживання електроенергії.

Щільно закривайте вікна й двері.

Для підтримки прохолоди в приміщенні відкривайте двері й вікна як можна рідше.

Тримайте жалюзі або штори закритими.

При роботі кондиціонера не допускайте потрапляння в приміщення прямого сонячного світла.

Регулярно чистіть повітряний фільтр.

Засмічення у повітряному фільтрі зменшують інтенсивність потоку повітря й знижують ефективність охолодження й дегідратації. Чистіть фільтр не рідше одного разу у два тижні.

Підтримуйте в приміщенні рівномірну температуру.

Відрегулюйте напрямок вертикального й горизонтального потоку повітря таким чином, щоб забезпечити рівномірну температуру в приміщенні.

Час від часу провітріюйте приміщення.

У зв'язку з тим, що вікна в приміщенні переважно закриті, необхідно час від часу відкривати їх і провітрювати приміщення.

Виявлення й усунення несправностей

Перед тим, як звернутися у ремонтну службу, перевірте наступні пункти.... Якщо несправність не може бути усунута, зверніться до продавця або у сервісний центр.

Проблема	Можливі причини	Див. стор.
Кондиціонер не працює.	• Перевірте правильність програмування таймера	
	• Перевірте, чи не перегорів запобіжник або чи не відключився автоматичний вимикач.	-
Неприємний запах у приміщенні.	• Перевірте, чи це не запах вологи від стін, килимів, меблів або предметів одягу у приміщенні.	-
Із кондиціонера витікає конденсат.	• Конденсат утворюється, коли повітряний потік із кондиціонера охолоджує тепле повітря у приміщенні.	-
Кондиціонер не працює протягом близько 3-х хвилин після повторного ввімкнення.	• Це спрацьовує захисний механізм. • Почекайте приблизно 3 хвилини, після чого кондиціонер можна буде увімкнути.	-
Кондиціонер не охолоджує й не нагріває повітря належним чином.	• Перевірте забрудненість повітряного фільтра. Див. інструкції по чищенню фільтру.	12
	• Перевірте правильність установки температури.	8, 9
	• Перевірте, чи не заблоковані впускні і випускні отвори внутрішнього блоку.	-
Сильний шум під час роботи кондиціонера.	• Звук струменя води. - Це звук фреону, що тече всередині кондиціонеру. • Звук викиду стиснутого повітря у атмосферу. - Цей звук утворюється в процесі обробки води, що накопичується всередині пристрою в режимі дегідратації.	-
Дисплей на пульті дистанційного керування темний, або на дисплеї зовсім нічого не видно.	• Перевірте, чи не розрядилися батарейки. • Перевірте, чи вставлені батарейки із дотриманням полярності (+) і (-).	6
Чути тріск.	• Цей звук утворюється внаслідок розширення/стискання передньої панелі через перепади температур.	-

